

TESSIER **TS** SARROU
& Associés
Commissaires-Priseurs



LUNDI 23 NOVEMBRE 2015
PARIS • HÔTEL DROUOT

D
Drouot



Vente aux Enchères Publiques

LUNDI 23 NOVEMBRE 2015 À 14h30 • Salle 6

PARIS - HÔTEL DROUOT
9, rue Drouot • 75009 Paris

XX^e SIFCI F

EXPERT

Marc MINERAY

06 08 98 77 07 • expertise@galerie47.com



Reproduction des lots sur le site : www.tessier-sarrou.com "Catalogue en ligne"

Expositions publiques :

samedi 21 novembre de 11h à 18h. Le matin de la vente de 11h à 12h

Téléphone pendant l'exposition et la vente :

01 48 00 20 06

D
Drouot

S.A.R.L. - Agrément 2001-014 - R.C.S. : TVA INTRA-FR9 440 305 183 00012

8, rue Saint-Marc - 75002 Paris • Tél. : 01 40 13 07 79 • Fax : 01 42 33 61 94

E-mail : mail@tessier-sarrou.com • Internet : www.tessier-sarrou.com

DrouotLIVE
.COM



1

**1 Charles KORSCHANN
(1872-1943)**

Pendule - 1897.

Bronze patiné brun figurant une femme à la source dans un décor à motifs floraux et aquatiques surmonté d'un cadran circulaire émaillé. Signé et datée au dos.

• Haut. 31 cm • Larg 12cm • Prof. 10 cm
_ Chiffres du cadran partiellement effacés, traces d'usage, mécanisme présent non testé.

800 / 900



2

**2 Charles Alexandre MALFRAY
(1887-1940)**

Femme drapée à l'antique

Epreuve en bronze à patine brune.

Fonte à la cire perdue de L. THINOT à Paris, signée et cachet de l'éditeur, numérotée 3/8.

• Haut. 25 cm

1500 / 2000

**3 Charles Alexandre MALFRAY
(1887-1940)**

Femme drapée à l'antique

Epreuve en bronze à patine brune.

Fonte à la cire perdue de L. THINOT à Paris, signée et cachet de l'éditeur, numérotée 3/8.

• Haut. 25 cm

1500 / 2000



5

**5 Charles KORSCHANN
(1872-1943)**

Jeune fille aux oiseaux

Sculpture en bronze doré figurant une jeune paysanne portant un panier et entourée d'oiseaux.

Signé au dos et marque du fondeur Louchet.

• Haut. 31 cm • Larg 12 cm • Prof. 10 cm

700 / 800



**4 Théophile-Alexandre STEINLEN
(1859-1923)**

Etude de femme

Fusain. Signé en bas à droite.

• 39 x 24 cm

200 / 300

6 François DECORCHEMONT (1880-1971)

Petit vase modèle "225" - Vers 1923/25

Pâte de verre dans les tons vert foncé à décor de trois masques reliés par une guirlande

Signé dans le décor du cachet rond

• Haut. 12,5 cm

_ Restauration avec comblement au talon.

Les archives Decorchemont indiquent que ce vase à été produit à 11 exemplaires seulement. Mme Ayrolle, auteur de la monographie de l'artiste nous a aimablement confirmé que seuls deux exemplaires de ce modèle étaient connus à ce jour

Bibliographie : Veronique Ayrolle, Decorchemont "Maitre de la pate de verre"

Editions Norma 2006

1500 / 1800



7 CLEMENS, vers 1900

Miroir éclairant à corps en terre cuite patinée façon bronze, représentant deux femmes au bain dans un décor végétal. L'eau figurée par un miroir à leurs pieds.

Signé sur le coté, numéros et cachet au dos.

• Haut. 78 cm • Larg. 57 cm

_ Un petit manque de matière sur la cuisse de la femme de gauche.

800 / 900



8 Simon et Friedrich GOLDSHEIDER (1845-1897)

Pendule "allégorie de l'amitié" - Vers 1900

En terre cuite de forme parallépipédique ornée de deux sujets dénudés se tenant la main, cadran en cuivre martelé. Porte l'inscription en façade :

"amicitia vincit horas", l'amitié triomphe du temps.

Signé Simon dans le décor et Goldscheider au dos

• Haut. 45 cm • Long 65 cm • Larg 16 cm

_ Traces minimales et patine d'usage, aiguilles absentes, mécanisme présent non testé

Bibliographie : Goldscheider Keramik, Katalog der Ausstellung im Hist. Museum Wien, 1986, Abb. S. 77, Nr. 2/13

1200 / 1500



9 **Émile GALLÉ (1846-1904)**

Vase de forme conique en verre multicouche à décor dégagé à l'acide de fleurs orange sur fond jaune et blanc. Signé au centre sur le côté.

- Haut. 40 cm
- 1500 / 2000

11 **Coupe à bijoux**

En verre poudré orange pour la coupe et violet pour le pied. Signé Schneider.

- Haut. 17cm • Diam. 19,5 cm
- 200 / 300



10 **Coupe à bijoux**

En verre poudré rouge et violet pour la coupe et noir pour le pied. Signé Schneider.

- Haut. 25 cm • Diam. 20 cm
- 200 / 300

12 **Emile GALLÉ (1846-1904)**

Cocotte - Vers 1880

Faïence blanche à décor d'As de Pique. Décor intérieur de pois bleus sur fond blanc. Signature à la croix de Lorraine Gallé Nancy, déposée à l'intérieur de la patte droite

- Long 9 cm • Haut. 8 cm

400 / 500



12



13 **Établissement GALLÉ**

Quatre tables gigogne

En bois à décor de paysage lacustre et fleurs d'eau. Signé Gallé.

- 72 x 58 x 37 cm (pour la plus grande)

1000 / 1500



14 **Maurice BOUVAL (1863-1916)**

Femme drapée

Épreuve en bronze à patine dorée. Fonte d'édition signée.

Cochet de fondeur JOLLET à Paris • Haut. 27,5 cm

500 / 600

15 Grand coffret à bijoux, vers 1890.

De style Sécession, en laiton patiné et marquetterie de bois à décor d'un guerrier et d'un dragon en façade, reposant sur quatre pieds architecturés ornés de rivets, le couvercle surmonté d'une frise ornée de cabochons de pierre et de guirlandes stylisées. Intérieur à casiers amovibles recouverts de velours, fermeture à clef d'origine. Travail allemand ou autrichien de la fin du 19^{ème}.

• Long. 31 cm • Larg. 23 cm • Haut 22 cm
_ Traces d'usage.

2500 / 3000



16 A. NANTEUIL

Buste - Vers 1900

Buste de jeune femme en terre cuite patinée sur socle. Signé sur le côté et titré "Rita"

• Haut. 57 cm • Larg. 30 cm

200 / 300



17 Société LA FRANÇAISE

MARQUE DIAMANT

Géo Weiss - Circa 1900

Imprimerie Dupont

• 160 x 120 cm

700 / 1000



18 Grande vitrine, début du XX^{ème}

Verre bombé, verre de couleur assemblés au plomb façon vitrail, structure de laiton doré, système d'éclairage interne. Socle en bois.

• Haut. 210 cm • Prof. 40 cm • Larg. 131 cm

_ Accidents et manques.

300 / 400





19 Geneviève GRANGER (1877-1967)

Nu allongé - Vers 1930

Epreuve en bronze à patine vert/brun représentant une femme nue allongée appuyée sur un décor végétal. Fonte d'édition de Eitling à Paris, signée sur la terrasse et cachet du fondeur.

• Haut 39 cm • Long 74 cm • Larg 28 cm

Élève de André Paul Arthur Massoulié, et sociétaire des artistes français depuis 1899.

Bibliographie : Bénézit, Dictionnaire des peintres, sculpteurs, dessinateurs et graveurs, tome 5, Gründ, 1976 p. 167.

4000 / 5000

20 Fernand GUINIER (1902-1972)

Femme nue assise sur une stèle
Céramique blanche craquelée. Signée.

• Haut 43 cm

200 / 300



21 Adolphe FEDER, dit Aizik FEDER (1886-1943)

Composition aux fruits - Vers 1930

Crayon sur papier représentant un plateau de fruits, présenté sous verre, encadrement à baquette bois.

Monogrammé en bas à gauche.

• 25 x 30 cm

Arrivé à Paris en 1908, il sera un des premiers collectionneurs d'art africain et, avec Larionov et Zadkine, un des animateurs de la Société des Artistes Russes et un grand voyageur. Arrêté en 1942, il est déporté vers Auschwitz.

200 / 300

22 Marius-Ernest SABINO (1878-1961)

Lustre boule - Vers 1925

Sphère en verre moulé/pressé blanc à finition givrée
Chaîne et cache bélière en acier chromé. Electrification refaite et fonctionnelle
Signé en relief "Sabino France"
Verrerie d'art Sabino, Paris, France

• Diam. 50 cm

_ Chaîne et platine refaite à neuf, une égrenure minime sur un relief

Provenance : collection privée du sud de la France

6000 / 7000





23

**23 Paul LANDOWSKI
(1875-1961)**

Vautours

Epreuve en bronze à patine noire.
Cire perdue de Leblanc-Barbedienne et fils
à Paris, signée sur la terrasse et cachet de
l'éditeur au dos.

• Haut 50 cm

1500 / 2000



25



**24 Edouard-Marcel SANDOZ
(1881-1971)**

Lapin oreille levée - Vers 1920

Epreuve en bronze à patine médaille sur
un socle rectangulaire. Fonte d'édition de
Susse Frères, signée et cachet du fondeur.

• Haut 5,5 cm • Long 5,5 cm

• Larg. 3,5 cm

Bibliographie : Félix Marilhac, "Sandoz,
sculpteur figuriste et animalier", Les éditions
de l'Amateur, Paris, 1993.

1000 / 1500

25 Anthanas MONCYS (1921-1993)

Le hibou - Vers 1955

Probablement une fonte unique en bronze, école
lituanienne. Figure dans les archives de l'artiste.

Signé à l'arrière en bas et cachet du fondeur Busato.

• Haut 35 cm • Larg. 19 cm

1500 / 1800



26 Édouard Marcel SANDOZ (1881-1971)

Cobra

Vase en céramique à couverte blanche figurant un cobra enroulé.

Signé "E. M. Sandoz" sur le pourtour, monogrammé "ESZ" et cachet "porcelaine de Paris" peint en bleu, sous couverte, sous la base.

- Haut 38,5 cm

Bibliographie : Félix Marilhac, "Sandoz Sculpteur Figuriste et Animalier" Paris 1993, reproduit pages 161, 458 (numéro 1202), 543 (différente couleur).

10 000 / 12 000



27 Georges GUYOT (1885-1973)

Femme nue

Pastel et sanguine sur papier, signé en bas à gauche.

• 64 x 38 cm

800 / 1 000



28 Georges GUYOT (1885-1973)

Panthère et homme

Fusain et crayon sur papier.

Non signé.

• 13 x 11 cm

400 / 500



31 Georges GUYOT (1885-1973)

Etude de dindon

Aquarelle, pastel et crayon sur papier, signé en bas à gauche.

• 21 x 25 cm

150 / 200



29 Georges GUYOT (1885-1973)

Ours blanc

Encre et crayon sur papier, non signé.

• 11 x 7 cm

200 / 300

30 Georges GUYOT (1885-1973)

Etude de vautour et de faucon

Encre et aquarelle sur papier.

Signée en bas à gauche.

• 29 x 21 cm (non reproduit)

150 / 200



Guyot

32 Georges GUYOT (1885-1973)

Couple d'ours

Pastel et fusain sur papier, signé en bas à droite.

• 52 x 72 cm

10 000 / 12 000





33 Georges GUYOT (1885-1973)

Panthère humaine - Circa 1921-1926

Epreuve en bronze à patine brun nuancé.

Fonte à cire perdue de Meroni Radice à Paris, signée et cachet de l'éditeur.

Numérotée 2/6.

• Haut. 36 cm • Long. 54 cm

45 000 / 50 000



34 Sculpture lumière en verre moulé

À décor de galion sur mer formée. Base éclairante.

- Haut. du verre moulée 45 cm
- _ Accident au dos.

3000 / 4000

35 Paquebot NORMANDIE (1935)

6 rince-doigts en métal argenté, orfèverie Christofle, pour la salle à manger 1^{ère} classe.

- Diam. 10,5 cm

120 / 150



36 Paquebot FRANCE (1962)

Verres à vin de la maison Daum. Utilisés à bord du paquebot. Ensemble de 32 verres.

- Haut. 9,5 cm

500 / 600

37 Paquebot NORMANDIE (1935)

12 coupes à glace en métal argenté sur pied cylindrique, créée par Luc LANEL, pour la salle à manger 1^{ère} classe. Orfèverie Christofle.

- Haut. 10,5 cm

400 / 500

38 Paquebot FRANCE (1962)

11 Coquetiers dit « américain » en porcelaine de Limoges.

- Haut. 10 cm

200 / 300

39 Paquebot NORMANDIE (1935)

16 coupes à glace en métal argenté en forme de coquille Saint-Jacques, pour la salle à manger 3^{ème} classe.

- Long. 14 cm

_ Usures.

600 / 800

40 Paquebot FRANCE (1962)

Vase en inox.

- Haut. 30 cm

150 / 200

41 Paquebot NORMANDIE (1935)

Saucière en métal argenté pour le service Sirius, utilisée à bord dans la salle à manger 3^{ème} classe. Orfèverie Alfenide (?).

- Haut. 7 cm

_ Etat d'usage.

50 / 60



42 **Jeanne PIFFARD (1892-1971)**

Sculpture en grès figurant un cheval stylisé

Vers 1940

Cachet de la manufacture.

Monogrammée NR.

Signée J. Piffard

• Haut. 41 cm • Long. 39 cm • Prof. 17 cm

3000 / 4000



43 **Jeanne PIFFARD (1892-1971)**

Lion marchant - Vers 1930

Sculpture en céramique à couverte émaillée verte et noire. Terrasse à doucine Signé J. Piffard sur la terrasse

• Haut. 30 cm • Long. 58 cm • Prof. 17 cm

3000 / 4000



44

44 Tancrède SYNAVE (1860-1936)

Femme à la couture
Huile sur carton signée
en haut à gauche.
• 59 x 59 cm

200 / 300

45 Tancrède SYNAVE (1860-1936)

Femme au manteau rouge
Huile sur carton signée
en haut à droite.
• 59 x 52 cm

200 / 300

46 Tancrède SYNAVE (1860-1936)

Dame en noir
Huile sur toile signée
en haut à gauche.
• 72 x 49 cm

300 / 400



45



46

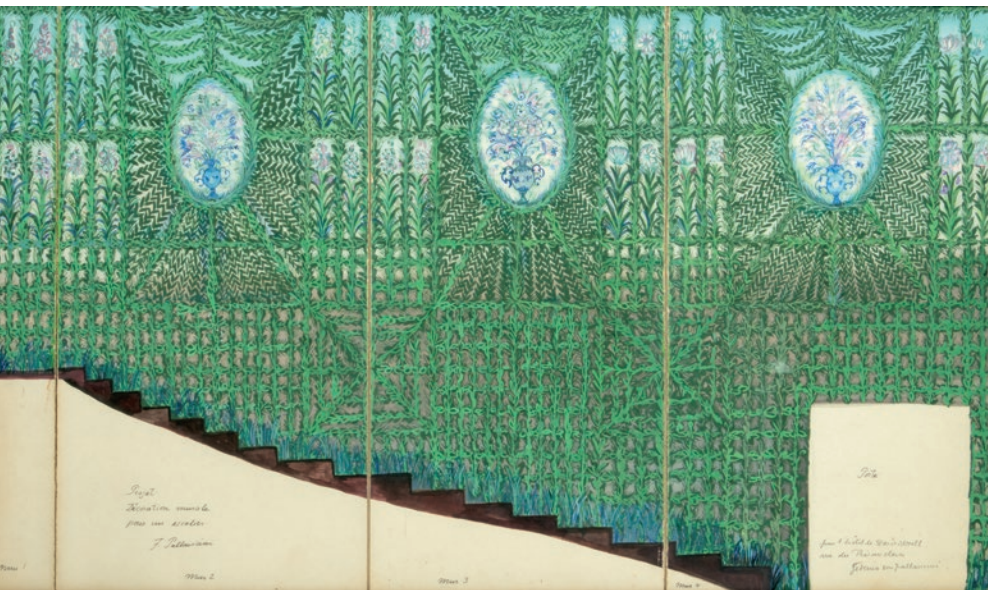


47

47 Tancrède SYNAVE (1860-1936)

Portrait de femme aux lunettes
Huile sur carton signée
en bas à gauche.
• 71 x 59 cm

200 / 300



48 Friedrich BERZEVICZY-PALLAVICINI (1909-1989)

Projet de décoration murale pour un escalier
Gouache sur carton titrée et signée.
• 36 x 63 cm

150 / 200

49 Jean BURKHALTER (1895-1982)

Projet de tapisserie - Vers 1930
Gouache sur papier à décor géométrique
rose et noir sur fond brun, présenté dans
un encadrement sous verre à baguette bois.
Signé en bas à droite du cachet Jean Burkhalter.
• Encadrement 65 x 44 cm

200 / 300



49

50 Natalia GONTCHAROVA (1881-1962)

Magnolias - Circa 1950

Huile sur panneau. Signée en bas à droite
Contresignée, titrée et légendée au dos
• 92 x 42 cm

Ancienne étiquette au dos, n° 251 (sans précision de lieu
d'exposition). Au dos ancienne étiquette Lucien Lefebvre-Foinet
(portant le n° 3947)

Bibliographie : A rapprocher de l'huile sur toile titrée *Magnolias* et
fleurs de cerisier reproduite dans le Catalogue Raisonné de Mme
Bazetoux sous le n° 1219 p. 373

Provenance : Collection privée française
5 000 / 6 000

Expert : Marc OTTAVI • 01 42 46 41 91





51 Cahiers d'Art

Réunion de 12 volumes :

1936, « Picasso 1930-1935 » avec le portrait de Picasso par Man Ray et la lithographie en couleur « Course de taureaux » • n° 8-10 de 1936 • n° 1-4 de 1939 • n° 1-2 de 1940 • n° 3-4 de 1940 • 1947 • n° 1 de 1949 avec le pochoir de Léger « Tête de femme » • n° 2 de 1949 avec le pochoir de Ernst • n° 1 de 1950 • n° 2 de 1950 • n° 1 de 1952 • n° 2 de 1952.

3000 / 3500

On y joint le pochoir de Miro « Aidez l'Espagne » (Dupin n° 17), n° 4-5 de 1937.

Expert : Marc OTTAVI • 01 42 46 41 91



52 Louis SON (1921-1996)

La bête - 1966

Huile sur toile présentée dans un encadrement argenté.
Non signé, datée et titrée au dos.

• 84 x 118 cm

Provenance : vente Atelier Louis Son.

600 / 700



53 AL BLOND, XX^e siècle

Portrait - 1973.

Huile sur toile présentée dans un encadrement à baguette argent.

Signé et daté en bas à droite.

• 87 x 70 cm

600 / 700



54 Peter KNAPP (né en 1931)

Icarus ohne Kopf - 1961.

Huile sur toile, signée et datée dans le motif en haut à gauche.

Signé et daté dans le motif en haut à gauche. Signé, daté et titré au dos.

• 97 x 130 cm

En 1959 il entre au magazine Elle en tant que directeur artistique et se bâtit une réputation internationale pour ses photographies de mode. Il fait travailler les plus grands, tels Robert Frank. En 1960, il part à New York où il fait la connaissance de Robert Rauschenberg et Barnett Newman qui l'encouragent à peindre en grand format.

Provenance : Collection privée Parisienne.

3000 / 4000



55 Roberto MATA (1911-2002)

4 personnages sur fond beige - 1971

Crayon et gouache sur papier à décor de quatre personnages surréalistes. Présenté sous verre avec cadre à baguette bois. Signé et daté en bas à gauche et dédié à Pierre Gaudibert critique et ami du peintre. Porte également la mention "souvenir de..." ainsi qu'une autre mention en bas à droite illisible.

• 43 x 33 cm

Provenance : Collection privée Parisienne d'un grand amateur d'art, oeuvre inédite sur le marché.

4000 / 5000

Souvenir de la Bastille
Paris 71
à Pierre Gaudibert

Halen
Paris 71



merci pour avoir
été le feu
de nos à Paris

Halen



56 Roberto MATA (1911-2002)

Scénettes d'amour

Crayon et craie grasse sur papier monogrammée en bas à droite
Datée «samedi février 28» et située Paris

• 34 x 48,5 cm

Provenance : donné à l'actuel propriétaire par l'artiste

2000 / 2500

57 Roberto MATA (1911-2002)

Sans titre

Impression, signée et dédiée en bas à droite.

• 32 x 21 cm

Provenance : donné à l'actuel propriétaire par l'artiste.

100 / 150



58 Georges PAPAZOFF (1894-1972)

Tête - 1928

Huile sur toile signée et datée en bas à gauche.

• 116 x 89 cm

Un tableau de la même série reproduit dans Andrei B. Nakov, Éditions La Connaissance, Bruxelles, 1973, Papazoff-Franc-Tireur du surréalisme, p. 90.

Provenance : Ancienne collection Paul Chadourne (membre du groupe Dada).

12 000 / 15 000



59 Pierre HODE (1889-1942)

Locomotive

Pastel sur carton signé en bas à droite.

• 39 x 39 cm

300 / 400

60 Ecole du XX^{ème} siècle

Aigles dans les montagnes

Huile sur toile, signée en bas à gauche et datée 1955. Porte un cartel au centre «

Osterr. Filegerkops im osterr. Areoclub. 1957-1985 ». Au dos porte une étiquette « galerie AM OPERNRING ».

• 60,5 x 80 cm

400 / 600

61 Ecole du XX^{ème} siècle

Paysage de montagnes

Huile sur toile, signée en bas à gauche (illisible).

• 64,5 x 110 cm

600 / 800



60



61



63



62 Ecole Française XX^{ème}

Scène animée

Couache sur papier signée.

• 24 x 32 cm

100 / 150

63 Franco MARZILLI (1934)

Paysage - 1951

Couache et encre sur papier signée et datée en bas à droite.

• 19 x 26 cm

100 / 150

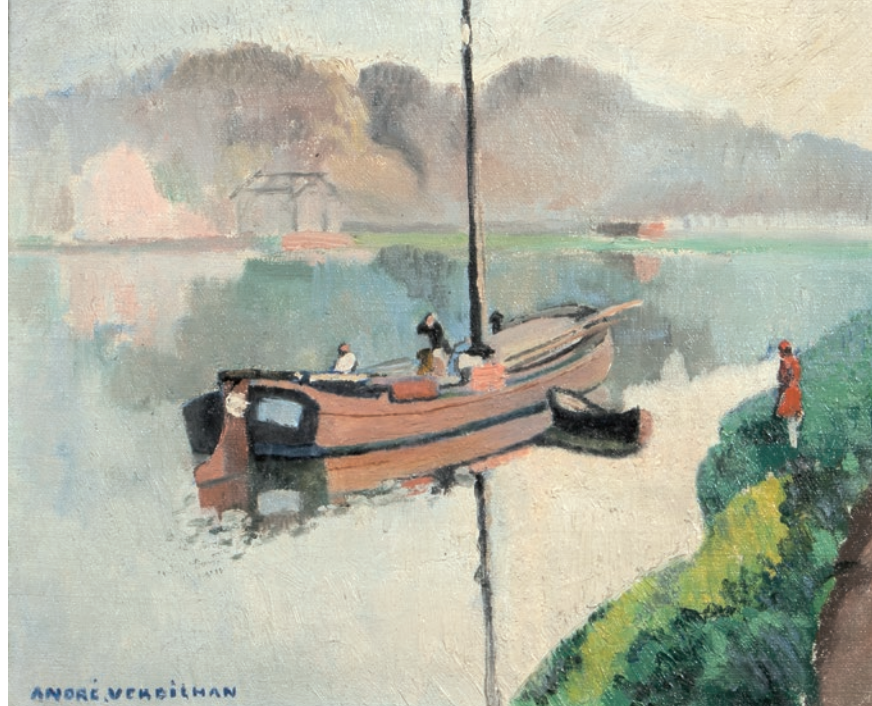
64 André Alexandre VERDILHAN (1880-1963)

Bord de Seine - Vers 1930

Huile sur toile sur chassis bois. Signé en bas à gauche • 38 x 46 cm

Bibliographie : Il suit les cours à l'école des Beaux-Arts de Marseille et se distingue à la sculpture. Il continue sa formation à Paris auprès du sculpteur italien Filippo Calarossi. À partir de 1913, il est présent à Paris où il expose ses sculptures et ses peintures dont « La parade du cirque Valat » et « Les pêcheurs d'oursins ». Sa renommée dépasse alors celle de son frère Louis-Mathieu. Il réalise un groupe en bronze, le monument aux héros et victimes de la mer qui se trouve derrière le Palais du Pharo à Marseille, décore le paquebot Normandie. Après 1945 il réalise surtout des natures mortes et des paysages

1000 / 1500



65 Jean BERQUE (1893-1954)

Ensemble de 3 dessins Signés en bas à droite.

Dessins à la plume et aquarelle gouachée sur papier velin, représentant un arrosoir, des pigeons, et un homme sous un arbre.

• 29 cm x 21cm, Chaque

200 / 300



66 Louis BERTHOMMÉ-SAINT-ANDRÉ (1905-1977)

Danseuse

Aquarelle sur papier en-tête, signée en bas à droite et dédicacée en bas à gauche

• 30 x 24 cm

_ Accidents

150 / 200

67 Franz PRIKING (1929-1979)

Bateaux au port

Aquarelle sur papier présentée sous verre. Signé en haut à gauche

• 33 x 51 cm

En 1950, Franz Priking quitte l'Allemagne, gagnant la Provence et s'arrêtant à Villeneuve-lez-Avignon. Lors de sa première exposition française au Musée Réattu d'Arles, en 1952, il rencontre Pablo Picasso et va travailler pendant sept mois sous les conseils du maître à Vallauris

Bibliographie : Gérald Schurr, Franz Priking, Les chefs de file de la nouvelle école figurative, édition Galerie de la Colombe, Vallauris, 1960

Provenance : Collection privée Parisienne d'un grand amateur d'art, oeuvre inédite sur le marché

400 / 500



67

68 Jean GOURMELIN (1920-2011)

Les yeux bandés

Aquarelle et encre sur papier signée en bas à droite

Couverture de l'ouvrage « L'apprenti psychiatre ».

• 18 x 28 cm (non reproduit)

150 / 200



69 Ernest PIGNON-ERNEST (né en 1942)

Napoli - 1988.

Sérigraphie sur papier d'après dessin à la pierre noire.

Daté, signé et dédié à "Pascuale" en bas à droite.

- Feuille : 260 x 100 cm

_ Une déchirure en bas sur 7 cm hors motif.

De 1987 à 1995, Pignon-Ernest a réalisé des centaines d'images en noir et blanc, inspirées par les représentations de la mort à Naples, les images de la femme, les cultes païens et chrétiens, en parties d'après des toiles du Caravage. Ces images seront ensuite collées sur les murs de la ville.

Provenance : Collection privée Parisienne d'un grand amateur d'art, oeuvre inédite sur le marché.

5000 / 7000



70 BLEK LE RAT (né en 1951)

Pochoir - Vers 1985.

Pochoir sur papier fort à la peinture aérosol et acrylique.

Présenté dans un cadre sous verre à baguette de bois clair.

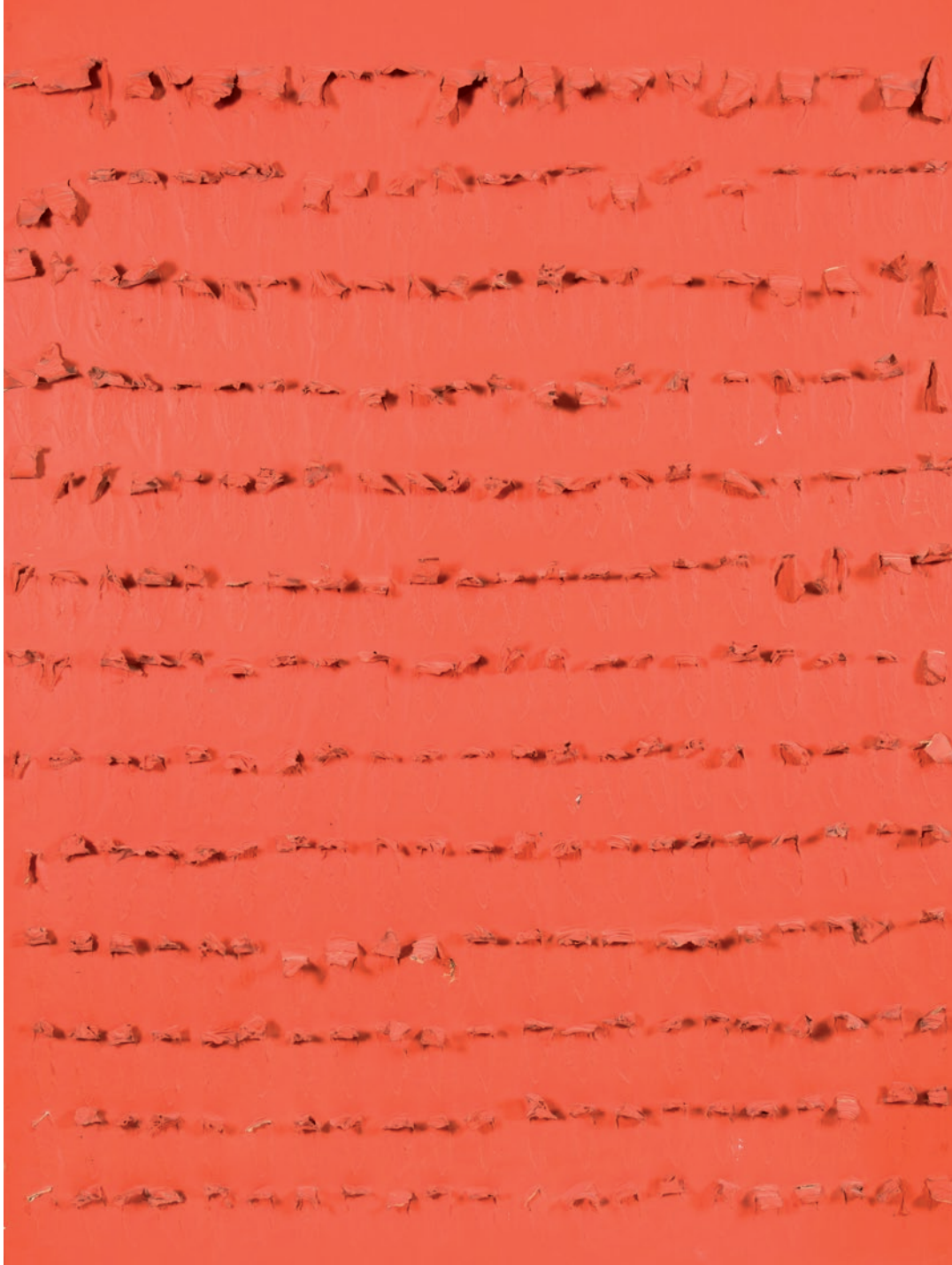
Signé à la mine et dédié en bas à droite "Pour Jean Digne"

- Dessin seul 70 x 77 cm

_ Légère pliure et une craquelure en haut sur 2 cm

Provenance : Collection privée Parisienne d'un grand amateur d'art, oeuvre inédite sur le marché

2000 / 2500



71 Bernard AUBERTIN (né en 1934)

Toile-rouge-flamme - 1973

Huile sur toile et matériaux mixtes.

Signature, titre et date manuscrite au dos.

• 130 x 97 cm

Proche d'Yves Klein à partir de 1957, il entreprend dès 1960 sa série la plus emblématique, les « Tableaux clous », puis, en 1961, ses « Tableaux feu ». Il rejoint alors le groupe Zéro.

Provenance : Collection privée française.

8000 / 10 000



72 Ecole Française XX^{ème}

Femme nue assise

Sculpture en pierre reconstituée monogrammé HL sur la terrasse.

• Haut. 62 cm

800 / 1000



73 Georges HUGNET (1904-1974)

Visage de la pierre

Huile sur pierre montée sur socle.

Monogrammé au dos.

• Haut. 14 cm

Provenance : Myrtille Hugnet.

1000 / 1200



74 Console d'applique, vers 1940.

Dans le goût de Serge Roche à structure en forme de coquille de platre stylisée, armature en métal avec deux trous de fixation.

• Long 88 cm • Haut. 46 • Prof. 22 cm

_ Patine d'origine, plateau absent.

600 / 700



76



75 MAYO (Antoine MALLIARAKIS) (1905-1990)

Portrait d'enfant - 1956

Huile sur toile. Présenté dans un encadrement à baguette dorée. Signé en bas à droite, daté et titré au dos.

• 36 x 27 cm

Mayo est un peintre grec de culture française. Ami de Prévert et de Desnos, il est généralement classé comme surréaliste, mouvement auquel il participa activement sans jamais le rejoindre officiellement, et également connu pour son travail de décorateur et de costumier sur des chefs-d'œuvre tels que *Les Enfants du Paradis*, *Casque d'or* ou *Hiroshima mon amour*.

800 / 900

76 Lampe ceramique, vers 1960

Corps en céramique émaillée multicolore figurant un personnage au bras supportant deux oiseaux.

Signature illisible et Paris à l'intérieur de la lampe.

• Haut. 42 cm • Larg. 36 cm

200 / 300

77 André MASSON (1896-1987)

Encre

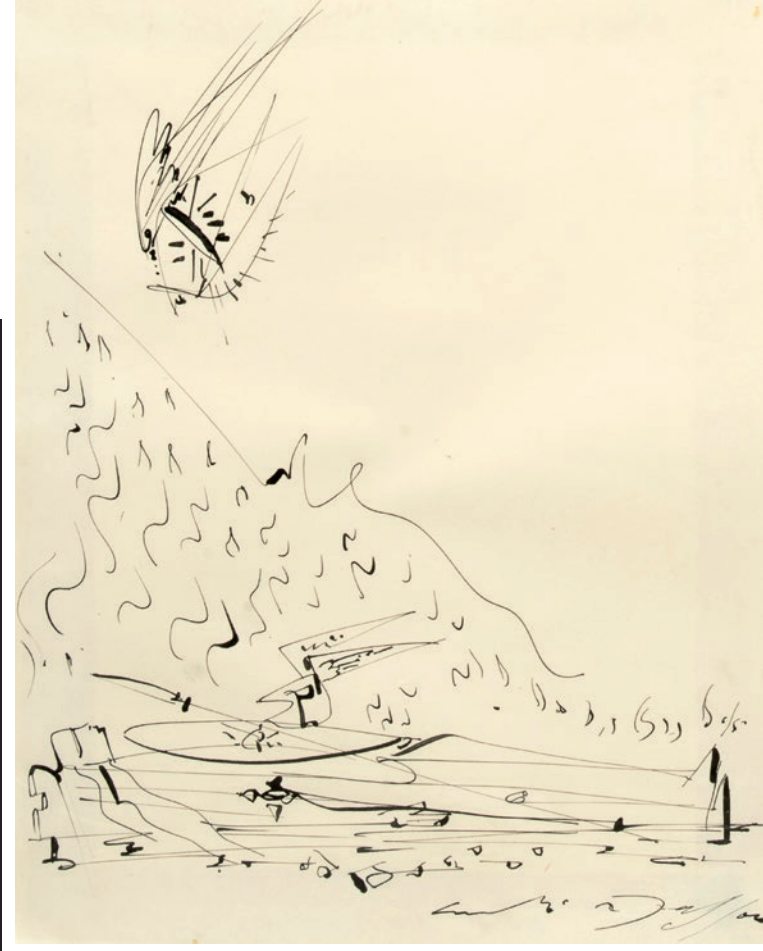
Encre sur papier dans une boîte avec verre.
Présentée dans une boîte sous verre à baguette noire.
Signé en bas à droite.

• 32 x 24 cm

André Masson était un peintre français qui participa au mouvement surréaliste du début des années 1920 à la fin des années 1950. Notamment célèbre pour ses dessins automatiques et ses tableaux de sable, il est l'auteur d'une œuvre multiforme, marquée par l'« esprit de métamorphose » et l'« invention mythique »¹. Son influence est notable sur l'expressionnisme abstrait, en particulier Jackson Pollock.

Provenance : Collection privée Parisienne.

2500 / 3000



78 Madeleine CASTAING (1894-1992), modèle de

Table basse en placage d'acajou travaillé en ailes de papillon, plateau rectangulaire à pans coupés reposant sur neuf pieds formés par des colonnettes multiples en métal doré imitant le bambou, et réunis par des entretoises en X.

• Long. 143 cm • Haut. 45 cm • Larg. 113 cm

_ Traces et rayures principalement en bordure du plateau. Légère oxydation des pieds.

Historique : Madeleine Castaing, amie de Picasso et de Soutine, a fait figure de diva de la décoration dès l'ouverture dans les années 1930 de sa boutique d'antiquaire à l'angle de la rue Jacob et de la rue Bonaparte à Paris.

1500 / 2000



79 Pierre DESSONS (né en 1936)

Le tango mondain - 1998

Huile et acrylique sur toile.

Présenté encadré dans une baguette blanche.

Signé en bas à gauche, daté et titré au dos.

• 117 x 149 cm

Provenance : Collection privée Française d'un artiste ami du peintre, oeuvre inédite sur le marché.

2500 / 3000

80 Pierre DESSONS (né en 1936)

Récréation - 1990

Gouache sur papier. Présenté dans un encadrement

sous verre à baguette blanche

Signé en bas à gauche, daté et titré au dos

• 74 x 54 cm

Provenance : Collection privée Française d'un artiste ami du peintre, oeuvre inédite sur le marché

600 / 700





81 Milena PALAKARKINA (né en 1959)

Diptyque, *Putti et puttane* - 93 et 94

Huile sur toile, présentée en deux éléments. Présenté sans cadre.

Signé et titré au dos de l'un "Pala 94", l'autre et daté 93 et 94.

• Homme : 180 x 116 cm • Femme : 184 x 112 cm.

Milena Palakarkina partage les cinq dernières années de la vie de Jean Tinguely et réalise avec lui la série de peintures *Martyr* und *Gespenster*, qui inclut trois œuvres en collaboration avec Jean Tinguely, les retables : *Saint Sébastien* (1988), *Saint Christopher/Rococo* (1989), et *Katheryn, Bride of Christ* (1990).

Provenance : Collection privée Française d'un artiste ami du peintre, oeuvre inédite sur le marché.

4000 / 5000



82 Jacques MAISTRE (né en 1951)

Panneau acier - Vers 2000

Plaques d'acier patiné et boulons soudés sur un cadre. Monogramme gravé en bas à droite.

- 130 cm x 170 cm • Ep. 6 cm
- Poids : 40 kg

Sculpteur autodidacte Français, vit et travaille à Paris, en 2008, Lauréat du prix « Baunel Schwenck » de la sculpture des Beaux arts de Paris. Expose à Art Paris, Frieze Londres etc...

1600 / 2000



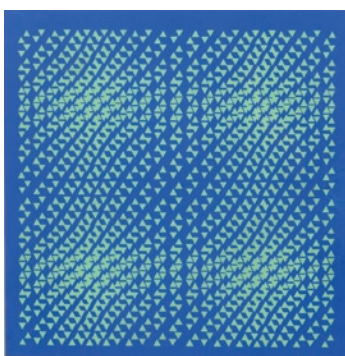
83 ODDONE (XX^{ème})

Composition - 1978

Huile sur toile présentée dans une baguette de bois laqué blanc.

Signé au crayon au dos et daté.

- 91 x 91 cm
- 400 / 500



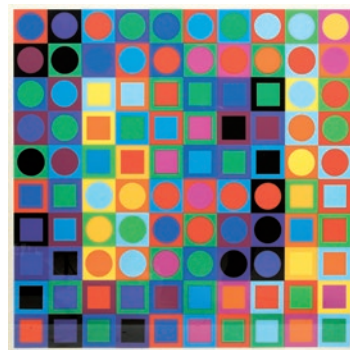
84 Victor VASARELY (1906-1997)

13 Couleurs - Vers 1970

Sérigraphie éditée par les éditions Nouvelles Images présentée sous verre dans son cadre d'origine en aluminium poli. Étiquette de l'éditeur au dos.

- 69 x 69 cm

150 / 250



85 Collage cinétique, vers 1970

Collage réalisé à partir de gommettes vertes sur fond bleu, présenté sous verre dans un encadrement de bois clair.

- Cadre 78 x 78 cm • Sujet 50 x 50 cm

150 / 200

85

86 Olivier DASSAULT (né en 1951)

Composition

Procédé photographique signé en bas à droite et numéroté 1/10 en bas à gauche

• 117 x 79 cm

_ Panneau légèrement voilé, traces sur les bords

1000 / 1500



89



88 Olivier DASSAULT (né en 1951)

Composition

Procédé photographie signé en bas à droite et numéroté 2/10 en bas à gauche.

• 54 x 80 cm

_ Panneau légèrement voilé, traces sur les bords.

700 / 800

87 Olivier DASSAULT (né en 1951)

Faisceau végétaux n°56

Procédé photographie signé en bas à droite et numéroté 2/10 en bas à gauche.

• 39 x 58 cm

_ Traces sur les bords.

600 / 700

89 Olivier DASSAULT (né en 1951)

Composition

Procédé photographie signé en bas à droite et numéroté 1/10 en bas à gauche.

• 55 x 80 cm

_ Panneau légèrement voilé, traces sur les bords.

700 / 800



90 Robert MÜLLER (1920-2003)

Bronze - 1972

Epreuve en bronze à patine noire monogrammé et daté sur la terrasse.

• Long. 28 cm • Larg haut 15 cm

_ Usures partielle de la patine. Manque le socle.

Bibliographie : Pierre Descargues, Robert Muller, Éditions La Connaissance, Bruxelles 1971.

Provenance : Ancienne collection de la Galerie de France.

3000 / 4000

91 José Luis SANCHEZ (né en 1926)

Composition abstraite

Epreuve en bronze à patine dorée. Fonte d'édition d'Artcurial signée, cachet de l'éditeur et numérotée 49/75.

• Haut. 26 cm

800 / 900



92 Jean pierre RAYNAUD (né en 1939)

Archétype rouge - 1968.

Pot en terre rempli de ciment, peinture.

Signé sous la base.

• Haut. 17,5 cm • Diam. 16 cm

_ Quelques traces de manipulations.

Bibliographie : Catalogue raisonné 1962-1973 » par Madame Denyse Durand Ruel, reproduit sous le n°220 en page 124. Editions du Regard, 1998 .

4000 / 5000



**93 Georges VALMIER
(1885-1937)**

Tapis *Horizon* - Vers 1985

Grand tapis de laine vierge à motifs d'une composition géométriques dans les tons pastel sur fond noir. Signé au revers dans le bolduc et numéroté 11/150.

Editions Artcurial, Paris, France.

• 296 x 206 cm

_ Traces de stockage réversibles.

2000 / 3000



94 **Sonia DELAUNAY**
(1885-1979)

Assiette Windsor - Vers 1976
Porcelaine à décor central géométrique.
Signée et numérotée 149/900.
Limoges pour Artcurial, Paris.

• Diam. 25 cm

150 / 200



95 **Sonia DELAUNAY** (1885-1979)

Tapis Varèse - Vers 1990

Grand tapis de laine à décor de rectangles rouges, bleus, blancs et noir.
Titre, signé et numéroté 34/100 au revers sur le balduc.

Fabrication Pinton Frères, pour les éditions Artcurial Paris.

• 220 x 150 cm. _ Traces de stockage réversibles.

3000 / 4000



96 Tristan CASSAMAJOR (né en 1956)

Totem - Vers 1995

Totem en marbre gris monté sur un socle de pierre noire.

- Sculpture : haut. 168 cm / larg. 50cm / prof. 20 cm
- Socle : haut. 45 cm / 33 x 27 cm

Sculpture à rapprocher du modèle monumental installé dans les jardins de l'Université Catholique de Louvain en Belgique.

Bibliographie : Tristan Cassamajor Galerie du Fleuve, extrait de Cimaises n°225, octobre 1993.

2000 / 3000

97 Tristan CASSAMAJOR (né en 1956)

Totem - Vers 1990

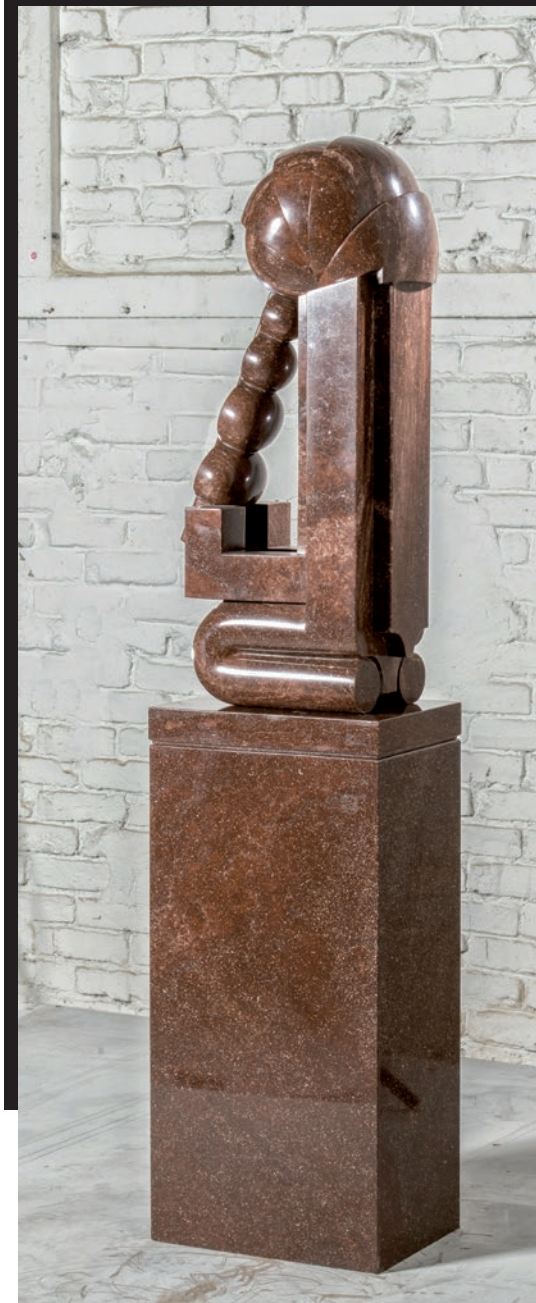
Totem en marbre blanc monté sur un socle en plaques de marbre vert foncé.

- Sculpture : haut. 210 cm • Socle : haut 27 cm / 40 x 40 cm

Né en Haïti, de nationalité américaine. Etudes au Queens College de New York de 1976 à 1980, puis à l'Académie des Beaux-Arts de Carrare (Italie) de 1989 à 1984. Assistant de Louise Bourgeois en 1984. Lauréat du Prix David und Alice Van Buren-Museums, Bruxelles.

Bibliographie : Tristan Cassamajor Galerie du Fleuve, extrait de Cimaises n°225, octobre 1993.

2000 / 3000



98 Franco ADAMI (né en 1933)

Le musicien - 1970

Sculpture en marbre, taille directe, pièce unique.

Sur un socle du même matériau.

Signé sur le socle.

- Haut 153 cm

Bibliographie : Franco Adami, sculptures, Éditions le léopard d'or, Paris, 1995, un modèle similaire est reproduit en page 18.

10 000 / 15 000

F ADAMI



99 Atelier PRIMAVERA

Deux zèbres - Vers 1940

En faïence à décor de bandes émaillées blanches sur fond d'engobe noire. Signature émaillée France sur l'un.

- Haut 21 cm • Long. 16 cm
- Haut 10 cm • Long 15 cm

1000 / 1200



103



100



101 JOLLIER XX^{ème}

Vase à l'iguane

Vase en céramique craquelée bleue à décor en relief d'un iguane. Signé sous la base

- Haut. 26 cm • Larg. 22 cm
- Accidents sur la crête de l'iguane.

150 / 200



102 Jacques ADNET (1901-1984)

Pigeon paon

Sujet d'édition pour "La Maîtrise" en céramique craquelée blanche. Signé sous la couverture en creux sur la terrasse

- Haut. 21 cm • Larg. 19 cm • Prof. 8 cm

Bibliographie : Adnet, Hardy et Millet, éditions de l'amateur 2014, page 244

200 / 300

100 Camille THARAUD (1878-1956)

Panthère - Vers 1930

Panthère en porcelaine dure à robe tachetée dans les tons bruns sur fond ivoire.

Signé du cachet monogramme vert et Tharaud sous une patte.

- Long. 35 cm • Haut. 17 cm

Bibliographie : Jean-Marc Ferrer, Camille Tharaud, L'art de la Porcelaine de grand feu, 1994.

300 / 400

103 Ours polaire en céramique vernissée

Signée en creux. Epoque Art Déco.

- Haut. 12 cm • Long. 22 cm

150 / 200

104 **André SORNAY (1902-2000)**

Sellette, vers 1940.

En palissandre à 4 tablettes intermédiaires
sur fut vertical de section carrée

• Haut. 103 cm • Socle 32 x 32 cm

_ Bon état

Un certificat de l'expert Mr Thierry Roche
en date du 16/4/2007 sera remis à l'acquéreur

1500 / 2000



105 **Jacques CHAILLOU (XX^{ème})
pour Jacques ADNET (1901-1984)**

Vasque éclairante en stuc laqué à décor de lignes
horizontales incisées. Vasque intérieure en aluminium,
talon en bois tourné. Vers 1930. Signé sous le socle
"Chaillou" et numéro D327

Fabricant : Jacques Chaillou

• Haut. 40 • Diam. 33 cm

_ Traces d'usage sur le socle, électrification fonctionnelle

Bibliographie : Adnet, Hardy et Millet, éditions de
l'amateur 2014, page 220 pour des modèles similaires

1200 / 1800



106 **Paire de coupes attribuées
à Sèvres, vers 1930**

Coupes en céramique émaillée nuancée à
l'intérieur dans les tons bruns/beige et extérieur
brun foncé.

• Haut. 5 cm • Diam. 15 cm

150 / 200

107 **Gueridon moderniste, vers 1930**

A deux plateaux recouverts de loupe d'amboine et reposant
sur quatre pieds à gradins en acajou massif

• Haut. 55 cm • Diam. plateau 65 cm

_ État d'usage

1000 / 1500



108 Jacques ADNET (1901-1984)

Lampe Diane. Réflecteur et potence en métal patiné canon de fusil sur socle métal recevant l'interrupteur.
Vers 1930. Compagnie des Arts Français, Paris. Référencée sous le n°406. • Haut 26 cm • Long 30 cm • Larg. 10 cm

Bibliographie : Adnet, Hardy et Millet, éditions de l'amateur 2014, page 238.

_ Etat d'usage, intérieur du réflecteur relaqué, corps revernî. Pas d'électrification.

1200 / 1700



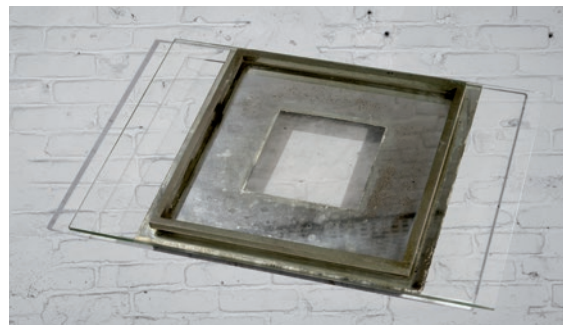
109 Jacques ADNET, dans le goût de

Plateau de service moderniste en verre et miroir, recevant une bordure en métal nickelé. Vers 1930.

• Long 32 cm • Larg. 47 cm

_ Patine d'usage du nickel.

200 / 300



110 Jacques ADNET (1901-1984), attribué à

Bureau à caisson latéral à trois tiroirs et tiroir plat sous la ceinture. Structure bois plaqué de noyer vernis.

Prises de tiroir à anneaux et patins en bronze. tablette latérale coulissante. Vers 1955.

• Haut. 76 cm • Long. 130 cm

_ Etat moyen, nombreuses traces sur le plateau. Un accident a l'assemblage d'un pied et du plateau.

7000 / 8000



111 Paul BONIFAS (1893-1967) et Atelier PRIMAVERA

Vase monumental - Vers 1930.

Vase en faïence à émail noir lustré à large corps cannelé.

Signé "Primavera Boas France" sous la base.

• Haut. 43 cm • Diam. 35 cm

8000 / 10 000



112 ROBJ, manufacture
(Jean BORN, fondateur)

L'orchestre de Jazz - Vers 1925
Ensemble de quatre sujets en céramique émaillée dans les tons noirs, blancs et or, représentant un quatuor de musiciens. Signé au dessous de tous les personnages Robj Paris, made in France.
• Haut. 27 cm pour le plus grand des quatre

Bibliographie : L'officiel de la mode n°70, 1927, page 58, "le bibelot de notre temps".

3000 / 4000



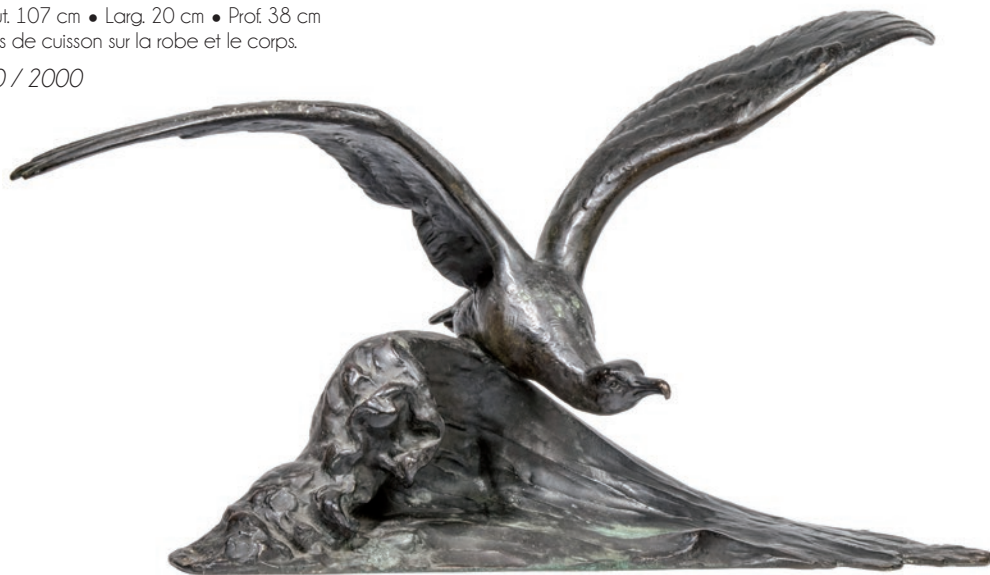
113 Marcel BOURAINE (1886-1948)

Porteuse d'eau - 1947

Sculpture en terre cuite émaillée polychrome.
Marqué à l'intérieur de la terrasse "15/9/47 EA."

• Haut. 107 cm • Larg. 20 cm • Prof. 38 cm
_ Fêles de cuisson sur la robe et le corps.

1500 / 2000



114 Maximilien FIOT (1886-1953)

Albatros

Epreuve en bronze à patine verte.

Fonte d'édition de Susse Frères à Paris, signée.

• Haut. 60 cm • Long. 102 cm • Prof. 48 cm

800 / 1000

115 Manufacture de SÈVRES

Grand vase en porcelaine à décor de larges coulures couleur sang de boeuf sur fond blanc. Vers 1930. Signés sous la base du cachet vert de Sevres.

• Haut. 50 cm • Diam 22 cm

2000 / 2500



116 Jean DESPRÈS (1889-1980)

Coupe à anses en métal argenté à piedouche orné d'une chaîne et anses latéraux. Vers 1945. Signée sous la base au stylet.

• Haut. 9 cm • Diam. 11 cm

800 / 900



117 CHRISTOFLE

Partie de service à thé et café en métal argenté. Modèle de style art déco sur piedouche. Anses en ébène de macassar. Monogrammé D.A. Vers 1940.

• Haut. 8 à 15 cm

300 / 500



118 Paul MILET (1870 -1950) et Manufacture de SÈVRES

Paire de petits vases boule en porcelaine à décor floral l'un rouge et l'autre bleu, sur fond blanc décoré de craquelures or. Bouchons en bois sculpté. Vers 1925. Signés sous la base du cachet Sevres en vert et initiales MP.

• Haut. 10 cm

300 / 400



119 Jean LUCE (1895-1964)

Grand vase ovoïde en grès à décor géométrique de rectangles argent sur fond noir. Vers 1930.

Signé du monogramme de l'artiste, numéroté et mention "made in france" sous la base.

- Haut. 35 cm • Diam. 16 cm
- _ Restauration au col.

Provenance : collection privée.

3000 / 4000



120 Travail Français dans le gout de Claudius LINOSSIER

Vase ovoïde en métal martelé (dinanderie), à fond rouge/marron foncé. Vers 1930.

- Haut. 35 cm • Diam. 16 cm
- _ Traces d'usage.

300 / 500

121 René BUTHAUD (1886-1986)

Vase sphérique en faïence à ouverture circulaire, émaux blanc craquelé sur fond à engobe brune. Vers 1935.

Signature émaillée sous la base "Doris"

- Haut. 22 cm • Diam. 22 cm

Bibliographie : Pierre Cruège, "René Buthaud 1886-1986", Les Éditions de l'Amateur, Paris, 1996, page 106 pour un modèle similaire

3000 / 3500



122 Manufacture de SÈVRES et Charles FRITZ

Grand vase couvert en porcelaine à décor stylisé blanc, violet et gris sur fond bleu, couvercle orné d'une frise et d'une bande or. Vers 1930. Signés sous la base du cachet vert de Sèvres et "Ch. Fritz"

• Haut. 46 cm • Diam. 25 cm

4000 / 5000



123 Jean MAYODON (1893-1967)

Grand vase ovoïde sur pied à décor de faunes traités en noir sur fond corail veiné d'or.

Signature du monogramme "MJ" et daté 1949.

• Haut. 30 cm • Diam. 14 cm

Bibliographie : Landrot Gérard, Mayodon, Éditions Argus Vantines, Paris, 2004 page 255 pour un modèle similaire.

2800 / 3200



124 Jean PERZEL (1892-1986)

Suite de 3 appliques d'angle à trois faces en bronze nickelé et plaques de verre blanc dépoli et verre américain blanc laiteux montés à l'étain. Vers 1930.

• Haut. 55 cm, 52cm et 30 cm • Larg 13 cm

Bibliographie : Janneau, Le luminaire, éditions Moreau, page 77 pour des modèles de la même série.

1200 / 1800



125 Bernard Albin GRAS (1886-1943)

Lampe marbrier, vers 1930. Lampe n°305 dite "marbrier" à socle de fonte massif et tige allongée en métal laqué, réflecteur en aluminium laqué noir. Signé sur les méplats lampe gras.

• Haut. 80 cm, variable.

_ Traces d'usage et bosses sur le réflecteur.

800 / 900



126



126 Robert MALLET-STEVENS (1886-1945)

Paire de fauteuils, vers 1940. Structure tubulaire en métal laqué bordeaux, assise en toile perforée, le modèle créé en 1928.

• Haut. 84 cm • Larg. 58 cm • Prof. 53 cm

_ Peinture usagée et patinée.

400 / 500

127 Robert MALLET-STEVENS (1886-1945)

Suite de 7 chaises, vers 1980. Structure tubulaire en métal laqué bordeaux, assise tapissée de skai noir, le modèle créé en 1928. Éditions Ecart International.

• Haut. 82 cm • Larg. 40 cm • Prof. 42 cm

_ Accidents au skai.

500 / 700



128 **Djo BOURGEOIS (1898-1937), attribué à**
Gueridon moderniste éclairant, vers 1930.

Corps en métal chromé avec système d'éclairage indirect et
recevant en partie haute 6 ailettes de verre taillé, reposant sur
un socle à gradins. Plateau en dalle de verre Saint-Gobain.

- Haut. 70 cm • Diam. plateau 77 cm
- _ Éclairage fonctionnel.

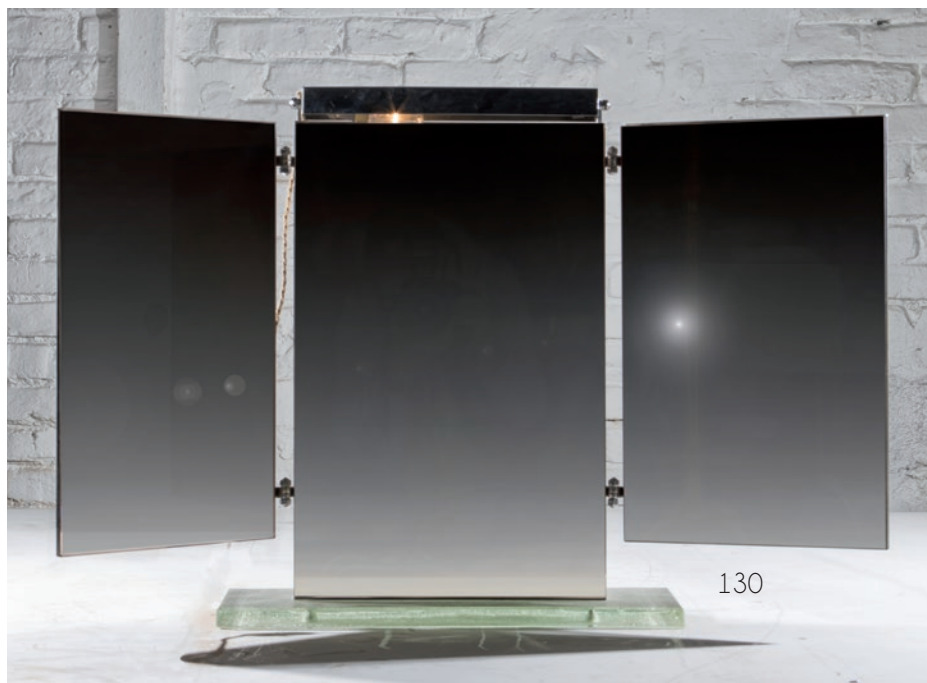
8000 / 10 000



129 Philippe GENET & Lucien MICHON
Lampadaire en bronze sur pied tripode galbé. Vers 1940
• Haut. 135 cm
900 / 1000

130 Maison BROT, attribué à
Miroir moderniste rose à trois volets articulés sur
monture en métal chromé et reposant sur une
dalle de verre et système d'éclairage en partie
haute. Vers 1930.
• Haut. 50 cm • Socle 38 x 14 cm
_ Taches dans les miroirs.

900 / 1000



130



131 René-Jack COULON

Miroir en forme de fer à
cheval en verre teinté bleu/
gris et cabochons de laiton
doré. Vers 1950. Signature
gravée en bas à droite.
• Larg 39 cm • haut. 44 cm
_ Taches minimales en bas.

200 / 300

132 Jacques ADNET, dans le goût de
Lustre à armature en métal chromé à 12 bras de lumières
en arc de cercle à ornementation dans sa partie
centrale de sphères en métal chromé et verre blanc
transparent. Vers 1930.
• Haut. 78 cm • Diam. 50 cm
_ Quelques déformations.
600 / 800

133 Jacques ADNET (1901-1984)

Lampadaire moderniste, vers 1930

Socle en métal nickelé, corps à quatre ailettes de verre rosé supportant une vasque éclairante à trois lumières

• Haut. 172 cm • Larg. 27 cm

Bibliographie : Adnet, Hardy et Millet, éditions de l'amateur 2014, page 244. Fabricant/éditeur: Compagnie des Arts Français, Paris.

_ Traces d'usage sur le socle, électrification fonctionnelle

2300 / 2700



134 Camille FAURÉ (1875-1956)

Boite à bijoux en laiton doré à décor floral en émaux Signé sous l'émail C.Fauré Limoges France, sur le couvercle. Ateliers d'art Fauré, Limoges, France

• Long. 13 cm • Larg. 8,5 cm

Bibliographie : Yvonne Brunhammer, L'émail en France de 1880 à 1930

400 / 500



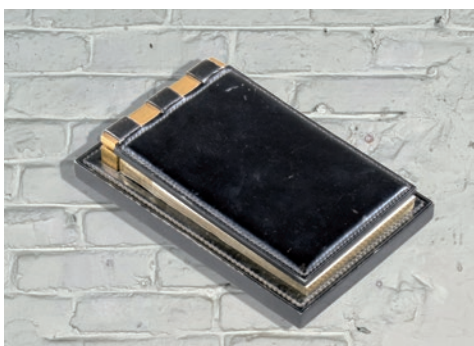
135 Jacques ADNET, dans le gout de

Table basse moderniste à plateau rectangulaire en épaisse dalle de verre de Saint-Gobain enserré dans deux montants droits pleins en placage d'acajou, reliés par deux barres d'entretoise en métal nickelé de section carrée. Vers 1930.

• Haut. 50 cm • Larg. 32 cm • Long. 63 cm

_ État d'usage, un angle du plateau supérieur éclat, accidents au placage.

600 / 800



136 HERMÈS Paris et Paul DUPRÉ LAFONT

Porte bloc-notes en box noir, piqué seller, charnière en métal doré. Signé du cachet Hermès Paris au dos.

• 20 x 13 cm

_ Légères usures d'usage

Bibliographie :

Thierry Couvrat Desvergnès, "Paul Dupré-Lafont, décorateur des millionnaires", Richer & édition de l'Amateur, Paris, 1990, modèle reproduit in situ p. 191.

200 / 300



137



138



139

137 Maison BAGUÈS

Grand lustre en bronze doré à huit lumières orné de pampilles et d'éléments floraux en verre taillé. Vers 1960.

• Haut. 110 • Diam. 70 cm

3500 / 4000

138 Maison BAGUÈS

Grand lustre en bronze doré à 12 lumières en fer doré ornés de pampilles et d'éléments floraux. Vers 1960.

• Haut. 100 cm • Diam. 90 cm

Provenance : Hôtel Bristol.

3000 / 3500

139 Cesare LACCA

Table basse, vers 1950. Piètement de laiton massif boulonné sur un cadre en feuille de laiton, les deux plateaux en verre.

• Haut. 44 cm • Long. 90 cm • Larg. 50 cm

_ État d'usage.

1200 / 1500



140 Eugène PRINTZ (1889-1948), attribué à

Table à jeux en noyer vernis à plateau supérieur circulaire amovible plaqué d'une feuille de laiton, et d'une feutrine verte au revers, reposant sur un support cruciforme en noyer plaqué d'une feuille de laiton oxydé, second plateau à corps cintré et angles en pans coupés. Piètement à quatre pieds de section triangulaire et fuselés. Vers 1930.

Non estampillé.

• Haut. 73 cm • Plateau inférieur 63 x 63 cm

_ État d'usage, re verni, traces et rayures, décollement du jonc au plateau amovible, décollement du plateau inférieur, jeu, taches et accidents.

Bibliographie : Bujon/ Dutko, Printz, Éditions du Regard, Paris, 1986, modèle similaire reproduit sur une photo p. 200.

10 000 / 15 000



141 Ludwig MIES VAN DER ROHE
(1886-1969)

Paire de fauteuils "Barcelona", création de 1929. Structure en acier plat chromé, coussins recouverts de cuir capitonné fauve, exemplaires des années 90.

• Haut. 75 cm • Long. 77 cm • Prof. 76 cm
2000 / 3000

142 LE CORBUSIER, Pierre JEANNERET, Charlotte PERRIAND

Fauteuil "LC2" à structure en métal tubulaire chromé, habillée de coussins recouverts de cuir noir, passepoilé. Cachet de l'éditeur Cassina. Signature "Le Corbusier", numéroté 34622

• Haut. 67 cm • Larg. 79 cm

500 / 600



143 et 144 LE CORBUSIER, Pierre JEANNERET, Charlotte PERRIAND

Deux canapés "LC2" deux places à structure en métal tubulaire chromé, habillée de coussins recouverts de cuir noir, passepoilé. Cachets de l'éditeur Cassina.

Signatures "Le Corbusier", numérotés 131395 et 131436.

• Haut. 67 cm • Long. 133 cm • Prof. 70 cm

800 / 900 chacun



143



144



145 Louis SOGNOT (1883-1961)

Paire d'armoires, vers 1940. Structure de bois et ouvrant à deux portes plaquées de cuir ivoire, fermant par clef. Intérieur aménagé.

• Long. 122 cm • Haut. 170 cm • Larg. 48cm
_ Traces d'usage Bon état général.

3000 / 4000



146 André ARBUS, dans le gout de

Table basse en placage d'acajou à plateau bordé d'un jonc arrondi et reposant sur quatre pieds gainés se terminant par des sabots de bronze, et agrémentée de deux étoiles de bronze doré sur les cotés. Vers 1940.

• Haut. 43 cm • Long. 74 cm • Larg. 43 cm
_ Traces minimales d'usage.

700 / 800



147 Maison JANSEN, attribué à.

Meuble d'appui, vers 1955. Bati d'acajou foncé verni à deux portes en façade à prises de laiton doré ouvrant sur un intérieur à casiers plaqués d'acajou clair, l'ensemble supporté par quatre barres en métal patiné "canon de fusil" formant pieds et agrémentés de bagues et sabots de bronze doré.

- Haut. 125 cm

_ Accidents au placage sur les coins, rayures sur le dessus et patine d'usage.

2000 / 3000



148 Roger CAPRON (1922-2006)

Lampe, vers 1955. Pied en grès de forme légèrement ovale, à décor d'une sirène estampée sur fond beige/brun. Abat jour d'origine en corde contrecollée sur rhodoïd. Signé d'un cachet en creux "Capron Vallauris France".

- Haut. 27 cm • Larg. 23 cm

600 / 700



149 Jacques ADNET, dans le gout de

Table basse, vers 1930. Bati d'acajou massif à pieds en U et plateau de marbre dans les tons beige/brun orné de sillons gravés à l'imitation de joints de faïence.

- Haut. 45 cm • Larg. 50 cm • Long. 100 cm

_ Traces d'usage.

600 / 700



150



151 Grande lampe, vers 1960

Corps en céramique à couverture noire satinée, abat jour à structure d'acier laqué blanc recouverte de rafia cousu.

- Céramique : Haut. 49 cm, base 14 x 11 cm
- Abat jour : Haut. 22 cm, Diam. 25 cm

_Électrification refaite à neuf.

600 / 800



150

150 Pierre SAINT-PAUL (né en 1926)

Table basse, vers 1980. Plateau de lave émaillée à décor abstrait monté dans un bati métallique laqué noir postérieur. Quatre pieds démontables et réglables de section carrée

Signé dans le décor

- Long 100 cm • Haut. 35 cm • Prof. 70 cm

Au début des années 1950, il entre aux ateliers Sant Vicens pour apprendre la céramique ; c'est lui qui y initie Jean Lurçat. Pierre Saint-Paul devient son assistant en céramique, en lave émaillée (panneau de la Maison de la radio à Strasbourg, etc.) et en tapisserie (Le chant du monde, etc.). Encore en activité, peu d'oeuvres sont disponibles et encore moins de céramiques

1800 / 2000



152



152

152 Vase à anse MADOURA, vers 1955

Corps cylindrique en faïence à couverte blanche/beige, col mince évasé et anse rapportée.

Signé du cachet sous la base "madoura plein feu".

• Haut. 39 cm

1200 / 1800



153 Vase bouteille MADOURA, vers 1955

Corps ovoïde en faïence à couverte beige parsemée de marron et de vert, col mince évasé. Signé du cachet sous la base "madoura plein feu".

• Haut. 35 cm

1000 / 1500



154 Luc LANEL (1893-1965)

Vase pansu à col annelé en céramique marron orné d'un motif géométrique blanc et jaune.

Vers 1950. Signé en creux sous la base et monogrammé.

• Haut. 26 cm • Larg 21 cm

600 / 700



155 Georges JOUVE (1910-1964)

Paire de cache-pots d'applique en céramique à couverte jaune, présentant une lumière verticale pour l'accrochage et une butée de maintien.

Vers 1950. Signé de l'alpha sous chaque pot

• Haut. 12,5 cm • Diam. 18 cm

1000 / 1200



156 Serge MOUILLE (1922-1988)

Applique à deux bras pivotants tubulaires en acier laqué noir, réflecteurs en aluminium laqués noir orientables montés sur une rotule en laiton. 1954. Éditeur : Steph Simon.

- Haut tube applique 60 cm • Long. grand bras 100 cm
- Long. bras inférieur 60 cm

— Légère retouche de peinture ancienne sur une casquette, et une bosse minime. Electrification ancienne.

Bibliographie: Pierre-Emile Pralus, "Serge Mouille, un classique français", Les Éditions du Mont Thou, Saint-Cyr au Mont d'Or, 2006, pages 167,170,171.

8000 / 10 000



158 Travail Italien

Vase, première moitié du XX^{ème}.
Céramique émaillée à décor néo
classique d'un soldat en armure, de
lances et de boucliers. Assemblé en
3 parties sur un socle en acier patiné.
Signé sous le pied des initiales JO
surmontées d'une couronne.

• Haut. 44 cm

600 / 800

157 Mathieu MATÉGOT (1910-2001)

Etagère modèle "dédale", 1955. Tôle d'acier perforée
et jonc d'acier laqués noir. Modèle à perforations
cylindriques. Ateliers Matégot, Paris, France
• Long. 90 cm • Haut. 50 cm • Prof. 20 cm

Bibliographie : Philippe Jousse et Caroline Mondineu
"Mathieu Matégot", Éditions Jousse Entreprise, modèle
référéncé dans les archives et reproduit page hors texte
sous le n° 174

_ Peinture d'origine, traces d'usage minimales

900 / 1000



159 Suspension, travail Italien vers 1960

Structure de tube laiton soutenant deux tubes de verre l'un blanc,
l'autre jaune transparent à facettes longitudinales.

• Haut. 82 cm • Diam. 15 cm

_ Électrification présente.

300 / 400

160 Maison ARLUS, attribué à
Lampadaire, vers 1960. Tubes d'acier laqués
noir orientables sur un socle de fonte, abat jours
d'origine à motifs de colombes stylisées.
• Haut. 160 cm • Diam. cm
_ Électrification fonctionnelle
800 / 1000



161 Mathieu MATÉGOT (1910-2001),
dans le goût de
Porte parapluie, vers 1960. Laiton doré et patiné
noir à caisson ovale et reposant sur un piétement
tripode.
• Haut. 73 cm • Larg. 22 cm
_ Patine d'usage.
300 / 400



162 Pierre GUARICHE (1926-1995)
Table basse grand modèle. Plateau en multiplis recouvert de formica
gris chiné, piètement fil d'acier laqué noir. Vers 1958. Steiner.
• 60 x 60 cm • Haut. 32,5 cm
700 / 800



163 Stéphane GALERNEAU

Lampe, vers 1990. Pied de lampe en bronze doré de forme végétale sur socle, abat jour de papier blanc.

Signé "Galerneau Paris"

• Haut. 44 cm

300 / 400

164 Travail Français

Paire de lampes cornes, vers 1970. En cornes de bovidé formant abat jour et fixés par un anneau métallique sur une rotule et support cubique en métal argenté agrémenté d'une doucine

• Long. 35 cm • Haut. 45 cm

1200 / 1500



165 Travail Français

Paire de bougeoirs, vers 1980. Métal doré à motif de feuillage sur base circulaire.

• 23 x 26 cm

200 / 300



166 Arne JACOBSEN (1902-1971)

Paire de chaises à accoudoirs, vers 1980. Assise en contreplaqué moulé finition hêtre sur une structure en tube d'acier chromé. Marque de l'éditeur sous l'assise Fritz hansen, danemark

• Haut. 75 cm • Larg. 65 cm. Prof. 44 cm

_ État d'usage, accidents au placage

600 / 700

**167 Charles et Ray EAMES
(1907-1978 & 1912-1988)**

Lounge chair et son otoman, vers 1980
Contreplaqué moulé finition palissandre, coussins de cuir, sur piètement métallique
tournant à 5 branches. Etiquette de l'éditeur sous l'assise. Mobilier International

- Fauteuil : 82 x 87 x 70 cm
- Ottoman : 44 x 52 x 66 cm

_ Vendu en l'état, fauteuil cassé, taches et coussins remplacés

Provenance : Collection privée française

700 / 800



**168 Giancarlo MATTIOLI & GRUPPO
architetti urbanisti Citta Nuova**

Lampe "Nesso", 1965. Lampe en forme de champignon, la base et le diffuseur en résine ABS blanc/ crème. Signé sous la base.

- Haut. 34 cm • Diam. 55 cm

150 / 200



169 Jean-Paul BARRAY (1930-2012)

Bureau/table, vers 1970. Plateau de verre securit reposant sur quatre pieds tubes en alu extrudés traversants et coincés par cabochons

- Long 170 cm • Haut. 72 cm • Prof. 80 cm

Provenance : Collection privée française

600 / 700





170 Travail Anglais

Paire de bougeoirs en corne de bélier recevant une platine de métal argenté et une patte de support torsadée. Vers 1970.

• Long. 35 cm

300 / 400



171 Mathieu MATÉGOT (1910-2001), attribué à

Gueridon, vers 1960. Table à pieds en laiton et fut central garni de cuir piqué sellier, plateau mélaminé rouge postérieur.

• H 85 cm • Plateau 65 x 55 cm

Bibliographie : Philippe Jousse et Caroline Mondineu "Mathieu Matégot", Éditions Jousse Entreprise, modèles de construction similaires référencés dans les archives et reproduits page hors texte.

_ État d'usage, traces minimales, patins non d'origine.

1500 / 2000

172 Joseph André MOTTE (1925-2013)

Lit de repos, vers 1960. Structure de frêne et finition acajou. matelas de présentation tissu noir. Éditions Charron

• Long. 196 cm • Haut. 35 cm • Prof. 95 cm

1200 / 1400



172



**173 Gueridon,
vers 1970**

En placage d'acajou vernis sur un pied à quatre branches chromé, système de monte et baisse par levier sous le plateau

- Haut. 71 cm • Diam. 98 cm

300 / 400



174 Mathieu MATÉGOT (1910-2001)

Sellette à deux plateau, vers 1955. Tôle d'acier perforée et structure de jonc d'acier laqués noir. Ateliers Matégot, Paris, France.

- Haut. 72 cm • Long. 45 cm • Larg. 25 cm

_ Relaqué postérieurement.

800 / 1000

175 Enfilade, travail danois, vers 1970

En placage de palissandre à 4 portes ouvrant en façade, poignées profilées en bois moulé.

- Long. 186 cm • Haut. 82 cm • Prof. 45 cm

1500 / 2000



175



177 Maria PERGAY (née en 1930)

Loupe, vers 1970.

Métal argenté figurant une corne de chevreuil.

• Long. 22cm

_ Patine d'usage.

800 / 900

176 Maria PERGAY (née en 1930)

Boîte rectangulaire en métal argenté à décor en relief d'une ceinture en trompe l'oeil. Intérieur en bois. Vers 1970

• Long. 25 cm

_ Patine d'usage

800 / 900



**178 Studio B.B.PR., Formé par quatre architectes Italiens :
Gian Luigi BANFI (1910- 1945),
Ludovico BELGIOSO (1909),
Enrico PERESSUTI (1908-1976)
et Ernesto Nathan ROGERS (1909-1968)**

Bureau Arco, vers 1963. Plateau de métal recouvert d'un revêtement plastifié, bloc tiroir en métal et plastique à fermeture par clef (absente), sur une structure de métal embouti laqué noir. Démontable. Marque de l'éditeur Olivetti sur le tiroir • Long. 180 cm • Prof. 88 cm • Haut. 76 cm

700 / 800



179 Maria PERGAY (née en 1930)

Lampe feuille, vers 1970.

Feuille d'acier nickelé ajourée, recevant une douille au sommet montée sur rotule.

• Haut. 52 cm • Larg. 33 cm

Bibliographie : Suzanne DEMISCH, Maria PERGAY : between ideas and design, éd. Distributed Art Pub, New-York, 2006.

_ Patine d'usage, électrification d'époque présente.

4500 / 5500



180

180 Maison JANSEN

Fauteuil de campagne, vers 1970. Fauteuil pliant à structure d'acier patiné et ornements de laiton doré, assise et dossier tendus d'épais cuir noir.

• Larg 70 cm • Haut. 103 cm • Prof. 70 cm

1000 / 1500



182



181 Table basse, vers 1970

Piètement en lames d'acier chromé entrecroisées, plateau de verre circulaire.

• Haut. 31 cm • Diam. 100 cm

600 / 700

182 Costantino CORSINO (né en 1928) & Giorgio WISKEMANN

Lampe "spinnaker", vers 1970. Feuille d'acier inox enroulée fixée sur un socle en acier laqué. Système d'éclairage indirect par tube fluo et ampoules.

Estampillée sur le dessus Stilnovo, Italie.

• Haut. 65 cm • Prof. 35 cm • Larg. 50 cm

_ Système électrique d'origine fonctionnel à réviser.

Bibliographie : P. Palma, C. Vannicola, *Italian Light 1960-1980*, éditions Alinea, Florence, 2004, reproduit p. 93

800 / 1000



183 Maurice CALKA (1921-1999)

Paire de fauteuils KI, vers 1960. Large assise recouverte à neuf de cuir noir sur une structure circulaire d'acier chromé.
Alpha international.

• Haut. 67 cm • Larg. 70 cm • Prof. 65 cm

4000 / 5000



185 Christian DIOR,
attribué à

Lampe de table. Corps en résine
acrylique craquelée sur socle
éclairant en métal.

• Haut. 48 cm • Diam. 13 cm

1000 / 1500

186 Pied de lampe,
vers 1970

En résine fractale couleur miel,
tige et douille de laiton.

• Haut. 44 cm • 11 x 11 cm

300 / 400



184 Travail Français

Paire de miroirs, vers 1970.

Paire de miroirs à encadrement
constitué de barres de plexiglas
et enchassées dans des tubes de
métal doré.

• Haut. 76 cm • Larg. 65 cm

800 / 900



187 Travail français

Table basse, vers 1970. Piètement en barres de
plexiglas, plateau en laque avec inserts laiton

• Long. 120 cm • Haut. 40 cm • Larg. 60 cm

500 / 700



188 DUBARRY (XX^{ème})

Table basse, vers 1980.

Structure de bois, recouvert de feuilles de laiton
martelé et d'inserts de plomb.

Signature gravée sur le plateau

• Long. 127 cm • Haut. 35 cm • Larg. 80 cm

200 / 300



189 Eero SAARINEN (1910-1961)

Table "tulip", création 1956
Table de salle à manger à piètement en fonte d'acier
laqué blanc et plateau de marbre blanc veiné de gris
Knoll International

• Haut. 72 cm • Long. 196 cm • Larg. 120 cm

2000 / 2500



190 Jean Claude MAHEY

Coiffeuse, vers 1970. En miroir laque et métal doré sur
bati bois, la partie centrale ouvrante et éclairante.

• Haut. 77 cm • Long. 120 cm • Larg. 50 cm

_ Éclats minimes sur miroirs.

300 / 400



191



192

191 Georg VIKTOR (1953)

Stèle

Marbre de carrare sculpté,
signé et monté sur axe pivotant.

• Sujet 14,5 cm • Hauteur totale 167 cm.

2500 / 2800

192 Georg VIKTOR (1953)

Stèle

Marbre de carrare sculpté,
signé et monté sur axe pivotant

• Sujet 29 cm • Hauteur totale 170 cm

2500 / 2800

**193 Élisabeth GAROUSTE (Née en 1949)
& Mattia BONETTI (Né en 1952), dans le goût de**

Gueridon, vers 1989. Piètement ovoïde en bois, sur un pied de fer forgé découpé, et plateau de verre soutenu par trois branches stylisées réunies sur une couronne supérieure en fer forgé découpé. Monogrammé sur le métal

• Haut. 72 cm • Diam. 85 cm

_ Traces d'usage

1800 / 2500



193



194 Maison JANSEN, attribué à
 Paire de lampes, vers 1970. Importante paire de pieds de lampes en métal doré, bronze doré et laque.
 • Haut. 48 cm • Socle 15 x 15 cm
 _ Électrification récente.
 800 / 900



196



195 Fontaine ornementale, vers 1980
 En métal patiné vert bronze figurant un dauphin sur une vague, système interne de tuyau en plomb
 • Long. 140 cm • Haut. 117 cm • Larg. env 80 cm
 _ Deux fêlures du métal sur le dessus de la sculpture
 400 / 500

196 Mario BELLINI (1935)
 Suite de six fauteuils modèle "Cab" à assise, dossier et piètement gainés de cuir marron piqué sellier. Vers 1980.
 Marque de l'éditeur Cassina sous l'assise.
 • Long 50 cm • Haut. 81 cm • Larg. 56 cm
 _ Traces d'usage.
 800 / 900

197 Roméo REGA, attribué à
 Meuble HIFI, vers 1970. Bati métallique de tubes d'acier doré de section carrée, parois et portes de verre fumé, ouvrant sur le dessus à trois panneaux, deux étagères intermédiaires.
 • Long 164 cm • Haut. 69 cm • Larg. 51cm
 _ Egrenures minimales à deux angles de verre.
 400 / 500



CONDITIONS DE VENTE

La vente volontaire sera faite expressément au comptant en Euros. Les acquéreurs paieront en sus de l'adjudication pour les objets et par lot 24 % T.T.C. (20 % H.T. + T.V.A. 20 %).
Le plus offrant et dernier enchérissseur sera l'adjudicataire. En cas de double enchère reconnue effective par la Société de Vente aux enchères, son opérateur ou le Commissaire-Priseur judiciaire, l'objet sera remis en vente, tous les amateurs présents pouvant concourir à cette deuxième mise en adjudication. L'ordre du catalogue sera suivi. Les dimensions et le nombre des pièces indiquées sont données à titre indicatif.
Tous les objets modernes ou anciens sont vendus sous garantie de la Société de Vente aux enchères ou du Commissaire-Priseur judiciaire et, s'il y a lieu, de l'expert qui l'assiste, suivant les désignations portées au catalogue et compte tenu des rectifications annoncées au moment de la présentation du lot et portées sur le procès-verbal de la vente. Une exposition préalable permettant aux acquéreurs de se rendre compte de l'état des biens mis en vente, il ne sera admise aucune réclamation une fois l'adjudication prononcée, notamment pour les restaurations d'usage, les petits accidents, les taches ou déchirures, l'état sous la dorure, les peintures ou les laques. Les conditions d'état des tableaux sont disponibles en français et en anglais auprès de l'expert. Il est conseillé aux adjudicataires de procéder à l'enlèvement de leurs lots dans les meilleurs délais afin d'éviter les frais de manutention et de gardiennage qui sont à leur charge. En cas de paiement par chèque par l'adjudicataire, le transfert de propriété de l'objet n'aura lieu qu'après encaissement du chèque. La tolérance d'un magasinage n'engage pas la responsabilité du Commissaire-Priseur à quelque titre que ce soit, l'objet étant considéré sous la garantie exclusive de l'adjudicataire, dès le moment de l'adjudication. En cas de paiement par chèque non certifié, la délivrance des objets pourra être différée jusqu'à l'encaissement de celui-ci.
Paiement par Carte Bleue acceptée. En cas de règlement par Carte de crédit étrangère, les frais de 1.5 % seront imputés en sus des frais légaux.
Les paiements en espèce ne peuvent excéder 1000 euros.

ORDRES D'ACHAT

Les ordres d'achat sont une facilité pour les clients. La Société de Vente aux enchères et le Commissaire-Priseur judiciaire ne sont pas responsables pour avoir manqué d'exécuter un ordre par erreur ou pour toute autre cause.
Tout éventuel acquéreur désirant porter les enchères par téléphone devra au préalable confirmer sa volonté par tout moyen écrit avant la vente. Les frais d'expédition seront réglés par les acquéreurs.

All purchaser should be paid in cash. The buyers will have to pay an additional charge of : 24 % (20 % + V.A.T. 20 %). Orders can be sent by post or telegram and phone during the sale (we will call you). Sufficient notice must be given to the expert (please take account of time difference). Orders can be placed with M^r TESSIER - M^r SARROU or the Expert, during the viewing. In any case claim, the french text only will be taken in consideration.

SUCCESSIONS • ESTIMATIONS • INVENTAIRES
PARTAGES • ASSURANCES • FRANCE
ET ÉTRANGER

Nous effectuons les estimations, inventaires d'assurance et les partages de meubles, tableaux, objets d'art et matériel industriel ou commercial sur rendez-vous.

S.A.R.L. • Agrément 2001-014
8, rue Saint-Marc, 75002 Paris • Tél. : 01 40 13 07 79 • Fax : 01 42 33 61 94
E-mail : mail@tessier-sarrou.com • Internet : www.tessier-sarrou.com

ORDRE D'ACHAT / ABSENTEE BID FORM

VENTE AUX ENCHÈRES PUBLIQUES
DROUOT-RICHELIEU

LUNDI 23 NOVEMBRE 2015 • Salle 6

<input type="checkbox"/> ORDRES D'ACHAT
<input type="checkbox"/> ENCHÈRES PAR TÉLÉPHONE

Dans le cas où il nous serait impossible de vous joindre au téléphone,
veuillez porter les enchères à hauteur de

€

Nom et prénom / Name and first name
Adresse / Address
Tél. : bur./office / Tel. dom/home

Après avoir pris connaissance des conditions de vente décrites dans le catalogue, je déclare les accepter et vous prie d'acquiescer pour mon compte personnel aux limites indiquées en euros, le ou les lots que j'ai désignés ci-dessous. (Les limites ne comprenant pas les frais légaux).

*I have read the conditions of sale printed in this catalogue and agree to abide by them.
I grant your permission to purchase on my behalf the following items within the limites indicated in euros. (These limits do not include buyer's premium and taxes).*

Références bancaires / Bank references :

Code banque	Code guichet	n° de compte	Clé
<input type="text"/>	<input type="text"/>	<input type="text"/>	<input type="text"/>

LOT N°	DESCRIPTION DU LOT	LIMITE EN €uros

Signature obligatoire :
Required signature

Date :

Toute reproduction de ce catalogue est interdite

Vente en préparation
LUNDI 21 DÉCEMBRE 2015 • Salle 4
PARIS • HÔTEL DROUOT

Fourrures, bagages et mode griffée
HERMES , LOUIS VUITTON , CHANEL , CHRISTIAN DIOR ...



HERMES PARIS
Sac Birkin • 35 cm
Made in France

CLÔTURE du CATALOGUE le 21 NOVEMBRE
Pour inclure des lots

CONTACT ÉTUDE • 01 40 13 07 79 • mail@tessier-sarrou.com

CABINET CHOMBERT & STERNBACH
16, rue de Provence - 75009 Paris • 01 42 47 12 44 • chombert-sternbach@luxexpert.com

TS

TESSIER  SARROU
& Associés
Commissaires-Priseurs